



Manual COVID-19 para o Local de Trabalho:

Mantenha-se Saudável. Mantenha-se em Espaços Abertos. Contenha a Disseminação.

Orientações gerais para reabrir o seu negócio, e permanecer aberto com segurança, durante a COVID-19.

**RHODE
ISLAND**

Índice

- 1 Manter as pessoas que foram expostas ao vírus e sintomáticas em casa
- 2 Evitar os 3 I's: situações informais, espaços interiores e grupos inconsistentes
- 3 Lembrar os 3 princípios básicos: manter a distância, usar máscara e lavar as mãos
- 4 Atuar nos casos positivos
- 5 Recursos adicionais
 - COVID-19 101
 - Aplicar orientações
 - Definições e referências úteis

Dos trabalhadores de Rhode Island que testaram positivo à COVID-19, mais de metade relatou ter ido trabalhar enquanto estavam doentes.

Secção I: Conter a disseminação ao manter as pessoas que foram expostas e as sintomáticas em casa

- (1)** Identificar os que possam ter sido expostos ou os que têm sintomas.
- (2)** Planear o acesso e a responsabilização.
- (3)** Apoiar os funcionários para tornar isto mais fácil de concretizar.

Manter as pessoas sintomáticas e que foram expostas em casa | Perguntas Chave

Identificar aqueles que possam ter sido expostos ao vírus ou os que têm sintomas.



Pergunte a si mesmo, aos seus funcionários, e a todos os visitantes:

1. É um contacto próximo de alguém que testou positivo à COVID-19 e que não fez quarentena?
2. Tem sintomas de COVID-19? Perda repentina de paladar ou olfato, tosse, falta de ar ou dificuldade para respirar?

Mais do que apenas temperatura. Devo verificar a temperatura dos funcionários? As verificações de temperatura podem ser uma ferramenta útil para complementar, mas não devem substituir as avaliações da lista completa de sintomas.

Por favor não entrar se:

- Teve algum dos sintomas listados abaixo nos últimos três dias.
- For um contacto próximo de uma pessoa com teste positivo para COVID-19 e não completou o período de quarentena.² Para mais informações [//health.ri.gov/covid/whattodo](https://health.ri.gov/covid/whattodo)

Para a segurança da nossa equipa e visitantes, MONITORIZAR os seus sintomas de COVID-19. Não entre se tiver algum dos seguintes sintomas¹



Febre e calafrios



Dores no corpo e musculares



Dores de garganta



Dor de cabeça, náuseas, vômito ou diarreia



Fadiga



Tosse, dificuldade respiratória ou falta de ar



Perda recente de paladar ou olfato

1. Pode entrar se os sintomas experienciados puderem ser explicados por alergias conhecidas ou doenças não infecciosas.

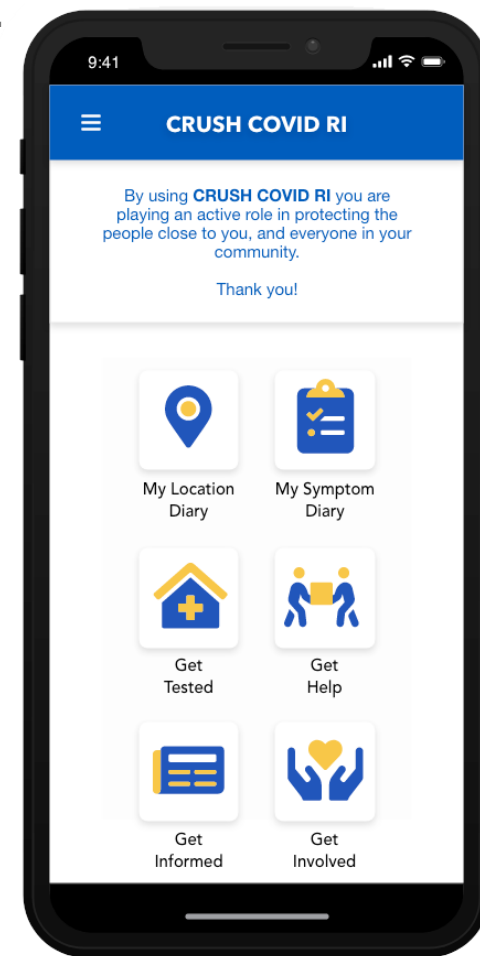
2. Não se aplica à pessoas que entram em contacto com pessoas com sintomas de COVID-19, durante o curso do seu trabalho diário, usando equipamento de proteção individual (EPI) completo e adequado.

Manter as pessoas sintomáticas e que foram expostas em casa | Responsabilidade Diária

Os estudos de caso, sugerem que a triagem ativa, na qual um membro designado da equipa verifica o estado da triagem, é uma ferramenta eficaz para reduzir a transmissão de COVID-19 nos locais de trabalho.

Direcionar a equipa e os visitantes para o autodiagnóstico exibindo um poster corresponde ao requisito mínimo de RIDOH para a exibição. A triagem ativa responsabiliza os participantes pelo seu papel na contenção da disseminação.

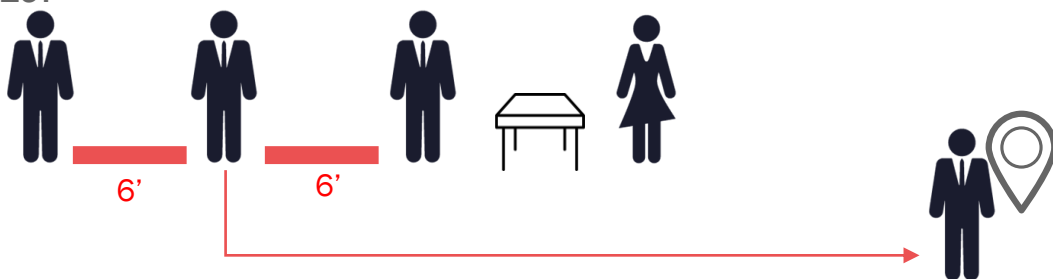
- **Designe um membro da equipa** para fazer perguntas de triagem ou garantir que os participantes tenham feito a auto-triagem.
- **Encontre um sistema que funcione para o seu local de trabalho.** Considere o uso da aplicação móvel CRUSH COVID RI ou de outro sistema de aplicação para smartphones para agilizar o seu processo de triagem.
- **Certifique-se de que todas as perguntas de triagem sejam feitas.** É muito importante perguntar se o indivíduo é um contacto próximo conhecido de um caso positivo ou se tem algum sintoma de COVID-19, como perda do paladar / cheiro. Verificar a temperatura de alguém pode complementar, mas não deve substituir, as perguntas de triagem.
- **Considere todos os pontos de entrada e pense além dos funcionários.** Faça a triagem de cada pessoa que entra, incluindo visitantes e prestadores de serviços. Forneça informações nos idiomas preferidos ou nos modos mais fáceis de comunicação.



Manter as pessoas sintomáticas e que foram expostas em casa | Eis como Funciona

Este é um exemplo ilustrativo de como realizar uma triagem ativa. Para este exemplo, usaremos a situação do John ao entrar no local de trabalho.

- **Passo Um:** John está-se a preparar para o seu dia. Antes de sair de casa, John conclui a sua triagem diária na app gratuita CRUSH COVID RI, no seu smartphone, para monitorizar os seus próprios potenciais sintomas. John não apresenta sintomas e pode sair de casa.
- **Passo Dois:** John chega ao local de trabalho e espera do lado de fora numa fila, marcada com distância física de dois metros, para falar com **um funcionário designado que verifica todas as respostas** dos participantes na ferramenta de triagem CRUSH COVID RI. John fica na fila apenas três minutos.
- Atrás de John na fila está o William. O William não tem acesso a um smartphone, então o funcionário designado fornece a William uma versão em papel de um inquérito de triagem COVID-19.
- **Passo Três:** O membro designado da equipa, verifica as respostas na aplicação CRUSH COVID RI do John e faz a sua avaliação. O John não tem febre. Ele recebe uma pulseira do funcionário designado, indicando que passou pela sua avaliação diária e entra no local de trabalho.
- No seu formulário, William indicou que tinha dois sintomas relacionados com a COVID-19 – tosse e náuseas. William é encaminhado para uma **zona de isolamento exterior**. Aqui, William preenche um documento indicando todos os trabalhadores com os quais esteve em contacto próximo e pega num folheto sobre recursos que o ajudam a manter o seu rendimento enquanto estiver isolado. O William vai para casa doente e agenda um teste, sem nunca entrar no local de trabalho.



Manter as pessoas sintomáticas e que foram expostas em casa | Planear/Organizar entradas

Faça um plano para informar como os funcionários e visitantes devem entrar e sair do seu local de trabalho. Isto deve incluir um espaço para as pessoas se isolarem, caso não sejam aprovadas nos requisitos de triagem.

Controle o fluxo de pessoas que entram no seu edifício ou local de trabalho:

- Criando pontos de entrada e saída designados em todo o espaço de trabalho.
- Construindo uma área de isolamento ao ar livre (por exemplo, contentor) onde os indivíduos que não passaram nos requisitos de triagem podem preencher um documento indicando todos os trabalhadores com quem estiveram em contacto próximo e levar um folheto sobre recursos que os ajudarão a manter o seu rendimento enquanto estiverem isolados.
- Designando um funcionário para conduzir a triagem ativa em cada uma das entradas do local.
- Comunicando claramente novos planos de entrada no espaço de trabalho ou local para funcionários e visitantes.



Manter a distância

- Disponibilize espaço, marcações no solo e sinalização para que os trabalhadores possam manter o distanciamento social ao passar pela área de triagem.
- Incentive os funcionários a usar apenas a entrada principal do seu edifício e considere a criação de um horário diferenciado para escalonar as chegadas.
- Reconfigure os locais de trabalho, conforme necessário, para permitir um distanciamento social adequado entre os vários postos de trabalho.

OPÇÕES DE LICENÇAS COM VENCIMENTO: Os funcionários de Rhode Island podem aceder a uma variedade de apoios de licença remunerada federais e estaduais, dependendo da dimensão da sua empresa e de seu estatuto de emprego.

- O *Families First Coronavirus Response Act* (FFCRA) (Primeira Lei de Resposta ao Coronavírus para Famílias) exige que certos empregadores disponibilizem aos funcionários até 80 horas de licença remunerada por doença, família com muitos membros e licença médica por motivos relacionados com a COVID-19, incluindo isolamento, quarentena ou cuidados com familiares doentes.
- Em Rhode Island, a maioria dos empregadores são obrigados a disponibilizar até 40 horas de licença médica por ano para funcionários que trabalhem a tempo inteiro.
- Os trabalhadores que não tenham direito a faltas por doença através dos seus empregadores - incluindo os trabalhadores por conta própria e contratados independentes - ou que já usaram as licenças disponíveis podem aceder a Assistência ao Desemprego Pandemico se tiverem tido um resultado de teste positivo para COVID-19, se estiverem em quarentena após terem sido expostos a um contacto próximo ou se estão a cuidar de alguém com COVID-19.
- Saiba mais em: https://health.ri.gov/publications/factsheets/COVID19_ReliefForEmployees.pdf

OUTROS APOIOS: As organizações estaduais e comunitárias desenvolveram uma série de ferramentas para apoiar indivíduos e famílias que têm de ficar em casa enquanto estão doentes. Para terem acesso a mais serviços, os habitantes de Rhode Island devem ligar para o 2-1-1.

- Saiba mais em: <https://health.ri.gov/publications/factsheets/Do-You-Need-Support-for-COVID-19.pdf>

II: Minimizar os 3 I's no local de trabalho.

Locais Informais:

Desencorajar ajuntamentos informais em áreas comuns, salas de pausa de reunião e partilha de automóvel

Espaços Interiores:

Melhorar a ventilação e trabalhar do lado de fora

Grupos Inconsistentes:

Reduzir os contactos aderindo aos turnos em espelho

Estamos a observar uma maior disseminação em situações informais, internas e com grupos inconsistentes.

MINIMIZAR OS 3 I's | Locais Informais: Áreas Comuns, Salas de Pausa e de Reuniões

Situações informais nos locais de trabalho têm sido associadas ao aumento da disseminação. Aqui estão formas de ajudar o seu local de trabalho a manter a guarda elevada.

Feche os espaços comuns quanto possível. Limite o número de pessoas permitidas ao mesmo tempo e coloque sinais que indicam os limites de capacidade. Instrua os funcionários a evitarem essas áreas, quando possível. Reorganize ou remova móveis e/ou marque os espaços para tornar mais fácil para as pessoas ficarem a pelo menos seis pés de distância umas das outras.

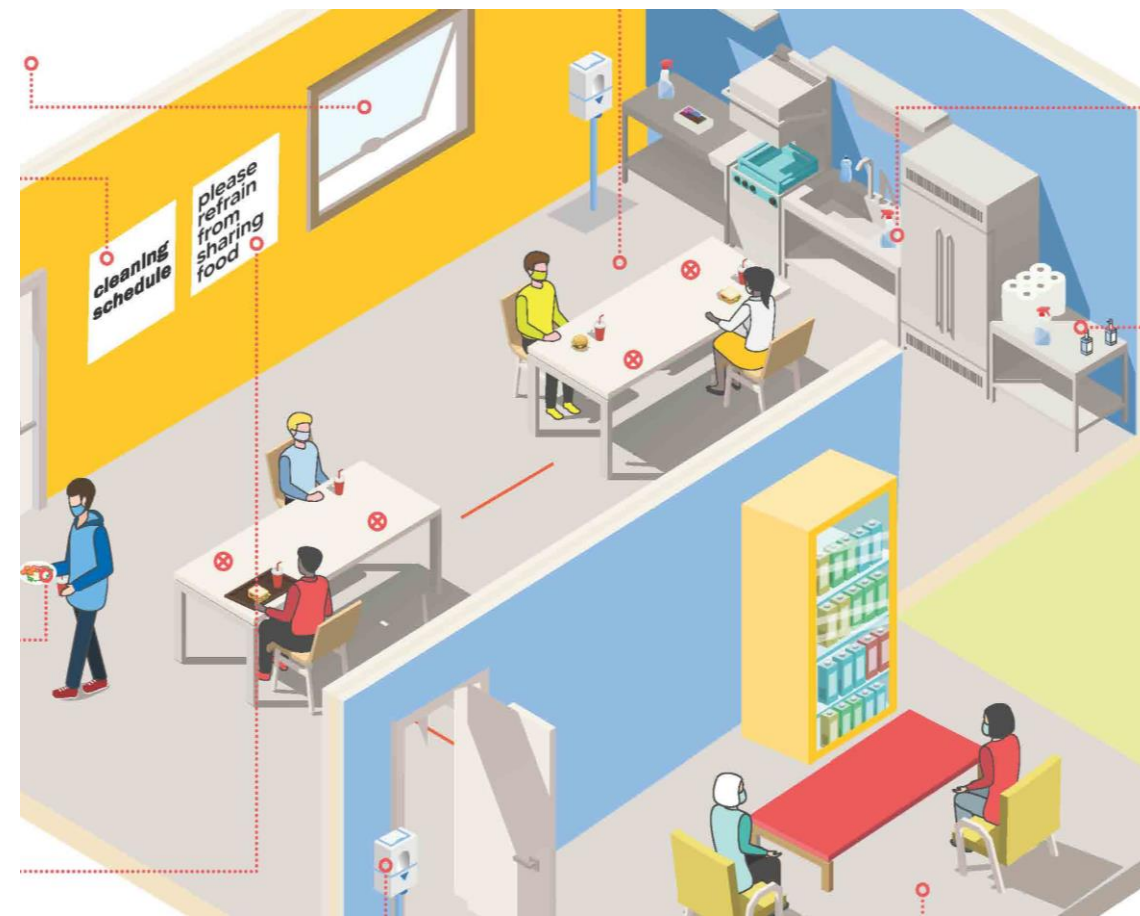
Incentive os funcionários a comerem ou fazerem pausas ao ar livre conforme o tempo permitir ou em seus próprios locais de trabalho, conforme seja prático.

Desencoraje os funcionários a comerem juntos ou a partilhar comida uns com os outros.

Aplicação: Capacite os seus gerentes e líderes de equipa para fazer cumprir as políticas em toda a sua organização.

Adote a tecnologia: Transfira as tradições do local de trabalho, como a hora do café ou festas de aniversário, para um formato virtual.

Consultar a orientação de reabertura da fase III para obter mais informações



MINIMIZAR OS 3 I's | Locais Informais: Partilha de Automóvel

Por ser um ambiente informal e interno, a partilha de automóvel tem sido associada ao aumento da disseminação. Aqui estão algumas formas de evitar a propagação durante a partilha de automóvel.

Desencoraje a partilha de automóvel com membros que não sejam do mesmo agregado familiar, quando possível.

Se a partilha de automóvel for mesmo necessária:

- Incentive todos os funcionários que partilham o automóvel a usarem máscaras durante o trajeto.
- Abra as janelas quando possível.
- Incentive testes assintomáticos regulares.
- Exija que os funcionários fiquem em casa se estiverem doentes ou potencialmente expostos.
- Desenvolva turnos estruturados para que a equipa que faz caronas não trabalhe com muitos outros funcionários.

Forneça outras alternativas:

- Fornecer ou compensar o custo de partilha de automóvel (por exemplo, Uber, LYFT, etc.) aos funcionários.
- Incentivar o uso de transportes públicos.
- Trabalhar com uma empresa de transporte para desenvolver rotas de autocarro para trabalhadores noturnos.

MINIMIZAR OS 3 I's | Interior: melhore a ventilação e trabalhe lá fora

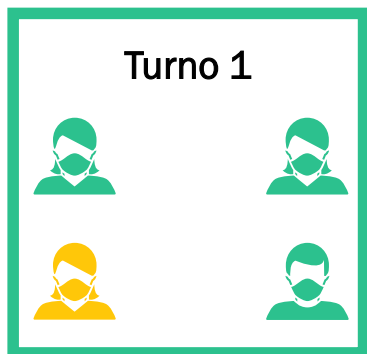
Rhode Island fez um excelente trabalho priorizando atividades externas. O tempo frio e inclemente pode tornar isso mais difícil. Continuar a fornecer fluxo de ar adequado nos espaços interiores é mais importante do que nunca.

Dicas para aumentar a ventilação:

- Abra as janelas e coloque um ventilador de caixa na janela.
- Use um exaustor dedicado.
- Use um purificador de ar portátil. Um purificador de ar portátil com filtro HEPA pode ser usado em salas onde não é possível abrir janelas ou usar ventiladores.
- Atualize o sistema HVAC que já está sendo usado.
- Se o seu local de trabalho ou áreas de seu local de trabalho têm ventilação limitada, considere limitar ou reduzir a ocupação nessas áreas.

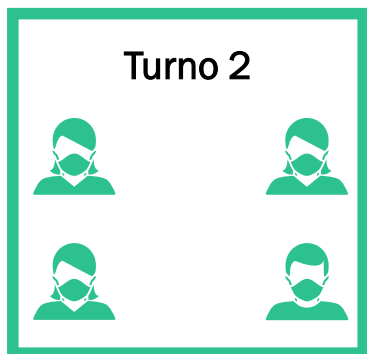
MINIMIZAR OS 3 I's | Grupos inconsistentes

Grupos estáveis são grupos definidos de funcionários que trabalham juntos de forma consistente.



Benefícios de grupos estáveis:

- Cada funcionário tem um número limitado de contactos, o que significa que menos funcionários precisam de ficar em quarentena ou isolamento se um colega ficar doente.
- Rastrear os contactos dos funcionários é mais fácil se alguém ficar doente.
- Menos áreas de trabalho e equipamentos devem ser desligados e / ou limpos se alguém estiver doente.



Exemplos de grupos estáveis:

- Criar vários turnos de funcionários, cada um tornando-se seu próprio grupo estável.
- Designe uma equipa de funcionários (por exemplo, caixas em supermercados) como um grupo estável que trabalha em conjunto.
- Estabeleça equipas com base em onde estão localizadas no local de trabalho.



Melhores Práticas para Grupos Estáveis

- Os membros devem manter-se consistentes, ou seja, os funcionários devem permanecer com os mesmos membros do grupo para que os empregadores possam verificar facilmente quem possa ter sido **exposto**.
- Os agrupamentos devem ter em consideração os trabalhadores que **interagem entre si no local de trabalho e fora dele** (ex. fazem a deslocação juntos, vivem juntos, são da mesma equipa, socializam frequentemente fora do trabalho, etc.).
- Os indivíduos **não devem interagir com membros de outros grupos** porque isso aumenta o número de contactos diretos potenciais e possíveis exposições.
- Os membros devem continuar a **manter os dois metros de distância** uns dos outros e **devem usar máscara se não viverem juntos**.
- O número de pessoas por grupo **deve ser o menor possível** e com nunca acima de 25 pessoas (depende do tamanho e da estrutura do negócio)

III: Proteja a sua força de trabalho e os seus agregados familiares ao praticar as 3 regras básicas

Manter a distância

Usar máscara

Lavar as mãos

Torne estas regras uma parte integrante e natural do seu local de trabalho.

LEMBRE-SE DAS 3 REGRAS BÁSICAS | Proteja a sua força de trabalho

As 3 regras básicas são formas essenciais de proteger a sua força de trabalho e os seus agregados familiares

Mantenha a distância

- ✓ Fique a pelo menos dois metros de distância dos outros.
- ✓ Torne o distanciamento a norma reorganizando ou removendo móveis e locais de trabalho.
- ✓ Marque espaços e caminhos de sentido único em áreas comuns, especialmente junto de áreas de grande movimento, como casas de banho e escadas.
- ✓ As máscaras não substituem a exigência de distanciamento ou outras medidas preventivas.

Use máscara

- ✓ Use uma máscara com pelo menos duas camadas de espessura e ajuste-a de forma correta, mas confortável, sobre o nariz, boca e queixo, sem falhas.
- ✓ Comunique a sua política. Afixe sinais como lembretes. Reforce consistentemente as boas práticas de uso da máscara.
- ✓ Mantenha máscaras extras à mão para o caso de alguém se esquecer das suas.
- ✓ Use máscaras em ambientes internos e externos.

Lave as mãos

- ✓ Lave as mãos frequentemente com água e sabão durante pelo menos 20 segundos ou tenha sempre à mão desinfetante que contenha pelo menos 60% de álcool.
- ✓ Lave as mãos quando estiverem visivelmente sujas, antes de comer, depois de usar a casa de banho e entre os usos do equipamento partilhado.
- ✓ Disponibilize estações de saneamento se o local de trabalho estiver num local onde um lavatório tradicional para lavar as mãos não esteja disponível

LEMBRE-SE DAS 3 REGRAS BÁSICAS | Fora do trabalho

Distribuir Kits de Cuidados contra a COVID-19 pode encorajar os funcionários a manterem-se seguros em casa.

Os kits podem incluir:

- ✓ Máscaras para cada membro da família
- ✓ Desinfetante para as mãos
- ✓ Toalhetes de limpeza
- ✓ Termômetro (s)
- ✓ Informações sobre a prevenção de COVID-19 em casa, nos idiomas apropriados
- ✓ Informações sobre protocolos e procedimentos específicos de negócios
- ✓ Informações sobre os apoios disponíveis no governo comercial, estadual e federal

IV: Responder a Casos Positivos

Quando o azar bate à porta, esteja preparado para responder rapidamente para travar a disseminação da COVID-19.

PASSO 1 | Agir Imediatamente ao Ser Notificado de um Caso Confirmado

Ações a serem tomadas quando identificar ou for notificado de um caso positivo:

1. Exclua o indivíduo do local de trabalho imediatamente e instrua o indivíduo positivo a isolar-se.
2. Ajude a fornecer os apoios adequados aos funcionários para manter o isolamento em casa - incluindo mecanismos para trabalho remoto.
3. Crie uma lista de contactos directos que tenham provavelmente sido expostos, começando dois dias antes do início dos sintomas ou da data do teste (o que ocorrer primeiro).
4. Exclua todos os contactos directos do local de trabalho e instrua-os a ficar em quarentena. Os requisitos de estado para quarentena podem ser encontrados [aqui](#). Como empregador, pode alargar ainda mais esses requisitos de quarentena.
5. Notifique o RIDOH sobre o caso e sobre os contactos directos do caso usando o [Formulário de Notificação](#).
6. Agende uma [limpeza profunda](#) para todas as áreas potencialmente expostas.
7. Informe quaisquer casos positivos confirmados por laboratório para atender a chamada do RIDOH e para participar numa breve entrevista e rastreio de contacto.
8. Solicite que todos os casos prováveis sejam [testados](#) assim que os sintomas comecem.

Dicas Úteis Adicionais:

- Os empregadores às vezes tomam conhecimento de casos positivos confirmados em laboratório antes que um resultado laboratorial seja recebido no RIDOH.
- Quando isto acontece, é útil que o empregador saiba qual o local de testes que o caso usou e em que data
- Quando possível, tenha uma cópia do resultado laboratorial positivo dos funcionários para agilizar o processo de rastreio de contactos do RIDOH.

PASSO 2 | Informar os funcionários, Aumentar a vigilância e Manter a confidencialidade

A redução do stresse e a prevenção de uma maior disseminação entre os funcionários no local de trabalho dependem em grande parte da comunicação dos proprietários de negócios, gerentes da empresa e representantes de RH.

Mensagens Chave:

- Lembre aos funcionários que **todos têm a responsabilidade** de relatar os resultados dos testes ou exposições potenciais em relação ao COVID-19 ao seu empregador.
- Reforce com os funcionários que a **confidencialidade deve ser mantida** e que a discriminação ou a estigmatização no local de trabalho não serão tolerados.
- Certifique-se de que a equipa esteja ciente de que as informações do caso foram **relatadas ao RIDOH** e que a liderança estará trabalhando para avaliar todos os riscos de exposições.
- Reitere a definição de um **contato direto e prolongado** e delineie as **medidas de prevenção** a serem tomadas para reduzir o medo e a preocupação dos funcionários.
- Comunique os **procedimentos de triagem de sintomas** e quaisquer políticas do empregador que apoiem os funcionários que precisam ficar em casa devido aos sintomas.

Linguagem modelo para informar os funcionários sobre casos positivos:

Um membro do nosso grupo testou positivo para COVID-19 e esteve provavelmente em contacto próximo com a pessoa infectada.

O RIDOH recomenda que os contactos próximos fiquem em casa e sigam as recomendações que podem consultar em health.ri.gov/covid/whattodo.

Seguir as instruções de quarentena do RIDOH pode conter a disseminação da COVID-19.

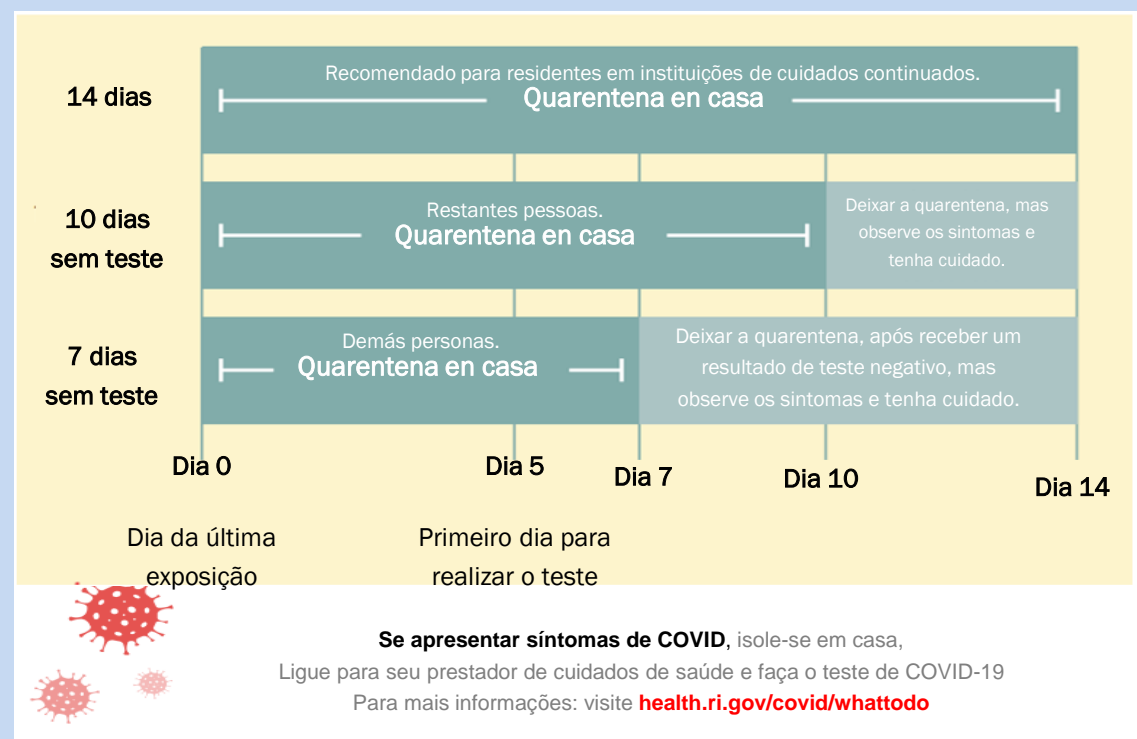
PASSO 3 | Determinar Contactos Próximos

Com base nas [Diretrizes do CDC](#), um contacto próximo é alguém que esteve a menos de dois metros de uma pessoa infectada durante pelo menos 15 minutos (começando 48 horas antes do início da doença)

O Que Conta Como Contacto Próximo?

- Esteve a menos de dois metros de alguém que tem COVID-19 durante um total de 15 minutos ou mais.
- Prestou cuidados em casa a alguém que está doente com COVID-19.
- Teve contacto físico direto com a pessoa (abraçou-a ou beijou-a) independentemente de estar a usar máscara ou não.
- Partilhou utensílios para comer ou beber.

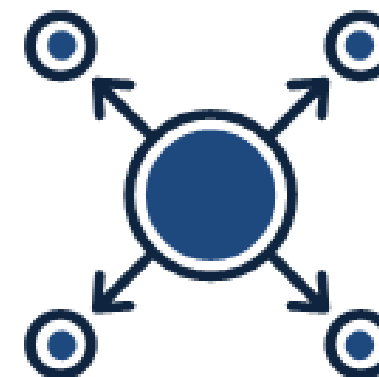
Lembretes sobre quarentena e contactos próximos:



Quarentena de Funcionários Essenciais

Os trabalhadores nas seguintes categorias podem trabalhar durante a quarentena, apenas se necessário e para cobrir pessoal, após consulta do RIDOH:

- Profissionais de saúde e funcionários de saúde pública
- Agentes da lei e da segurança pública
- Socorristas da linha da frente
- Prestadores de serviços sociais



Consulte estas [Diretrizes do RIDOH](#)
para mais informações sobre este
cenário.

Enquanto estiver no trabalho, o trabalhador em quarentena deve:

- ✓ Estar no local apenas durante o horário de trabalho e, em seguida, regressar imediatamente para a quarentena
- ✓ Usar uma máscara em todos os momentos (ou EPI de nível superior, conforme indicado)
- ✓ Monitorizar a temperatura e os sintomas a cada quatro horas
- ✓ Parar de trabalhar e isolar-se imediatamente se os sintomas se desenvolverem

PASSO 4 | Autorizar o regresso apropriado do funcionário em isolamento

Após teste positivo e após concluir o isolamento, o teste de acompanhamento NÃO É RECOMENDADO OU NECESSÁRIO para regressar ao trabalho. Nem o RIDOH nem o CDC recomendam a estratégia baseada em teste para [regressar ao trabalho](#).

A. Regresso ao trabalho do **isolamento** se estiver assintomático:

- Pelo menos 10 dias passaram desde a data do primeiro teste positivo (a data em que fez o teste; não a data em que o resultado positivo chegou), E
- Não desenvolveu nenhum sintoma ao longo desses 10 dias

B. Regresso ao trabalho do **isolamento** se estiver sintomático:

- Passaram-se pelo menos 10 dias desde o aparecimento dos primeiros sintomas E
- Pelo menos 24 horas se passaram desde a última febre sem recurso a medicação para baixar a febre, E
- Os sintomas melhoraram no geral

C. Regresso ao trabalho do **isolamento**, se imunocomprometido:

- Passaram-se pelo menos 20 dias desde o aparecimento dos primeiros sintomas, após consulta com um médico

PASSO 5 | Analisar cada resposta para identificar as melhores práticas e desafios

A melhoria contínua é fundamental para o sucesso da resposta:



Benefícios do uso de um ciclo de melhoria da qualidade

Os empregadores podem aprender mais sobre as causas básicas da transmissão de doenças no local de trabalho.

- Os empregadores podem incorporar lições aprendidas de respostas anteriores a casos em novos protocolos e procedimentos.
- Os empregadores podem partilhar ideias entre os departamentos para se ajudarem uns aos outros a prepararem-se para outra exposição no local de trabalho.
- Os empregadores podem manter-se atualizados sobre as últimas orientações e mudanças na política durante a pandemia.

LISTA DE VERIFICAÇÃO | Responder a casos positivos de COVID-19

Lista de verificação de resposta

- ☐ Área de isolamento designada para funcionários com sintomas
- ☐ Representante identificado para trabalhar com o RIDOH em caso de caso (s) de COVID-19 positivo (s)
- ☐ Representante conhecedor / formado em procedimentos para reportar caso (s) COVID-19 positivo (s) ao RIDOH [através deste link do inquérito](#)
- ☐ Os funcionários compreendem as políticas de licença médica e entendem como ficar em casa caso se sintam mal

Precisa de Ajuda?

- Visão Geral:
<https://health.ri.gov/covid/>
- Email:
RIDOH.COVID19Questions@health.ri.gov
- Telefone:
401-222-8022 (Linha de Informações Gerais)
- Monitorização de Cluster de Negócios:
[Clique aqui >>](#)

Entrevista de Caso e Processo de Rastreio de Contacto no Local de Trabalho

Entrevista de Caso de Funcionário:

Em ambientes de risco elevado, como a indústria, o RIDOH pode iniciar uma entrevista de investigação de caso com o funcionário COVID-19 positivo. Como parte desta entrevista, será determinado se um caso compareceu ao trabalho durante o período infeccioso e potencialmente expôs outros no local de trabalho. Informações essenciais sobre comportamentos de risco, estratégias de mitigação e potenciais fontes de infeção são exploradas. É importante enfatizar a importância de proteger a confidencialidade do paciente e qualquer informação recolhida deve ser restrita apenas àqueles indivíduos que a liderança corporativa considera absolutamente "necessário saber", dada a natureza sensível dessas conversas. Para todas as outras configurações, os locais de trabalho devem considerar um processo semelhante para identificar áreas que possam precisar de limpeza, possíveis fontes de infeção e formas de reduzir o risco de transmissão.

Rastreio de Contacto no Local de Trabalho:

Os locais de trabalho devem entrar em contacto com a pessoa responsável pelo rastreio dois dias antes do início dos sintomas ou da data do teste do assintomático para identificar contactos próximos com exposição direta e prolongada ao funcionário positivo. Observe que o uso de máscara não elimina os indivíduos enquanto contactos próximos. Durante esse processo, a identidade de um caso positivo não é fornecida aos contactos próximos. Normalmente, o RH e / ou a gerência conduzem essa atividade e garantem que nenhum outro contacto direto e prolongado seja perdido - incluindo clientes. O empregador deve usar a página do [RIDOH COVID-19 para Empresas](#) para obter instruções sobre como reportar informações ao RIDOH.

Notificação de Quarentena/Isolamento:

O empregador deve reiterar a orientação do RIDOH de que qualquer caso positivo será colocado em isolamento durante 10 dias a partir do início dos sintomas e os contactos próximos serão colocados em quarentena durante 7 dias se o teste for negativo após 5 dias, ou 10 dias sem teste, a partir da data da última exposição ao caso positivo. Os empregadores devem discutir o protocolo sobre funcionários essenciais com o RIDOH.

V: Recursos Adicionais

VISÃO GERAL | Sintomas de COVID-19

- Febre ou calafrios
- Tosse
- Falta de ar ou dificuldade para respirar
- Fadiga
- Dores musculares ou corporais
- Dor de cabeça
- Dor de garganta
- Perda de paladar ou olfato
- Congestão ou corrimento nasal
- Náusea ou vômito
- Diarreia

Por favor não entrar se:

- Teve algum dos sintomas listados abaixo nos últimos três dias.
- For um contacto próximo de uma pessoa com teste positivo para COVID-19 e não completou o período de quarentena.² Para mais informações [//health.ri.gov/covid/whattodo](https://health.ri.gov/covid/whattodo)

Para a segurança da nossa equipa e visitantes, MONITORIZA os seus sintomas de COVID-19. Não entre se tiver algum dos seguintes sintomas¹



Febre e calafrios



Dores no corpo e musculares



Dores de garganta



Dor de cabeça, náuseas, vômito ou diarreia



Fadiga



Tosse, dificuldade respiratória ou falta de ar



Perda recente de paladar ou olfato

VISÃO GERAL | Caso Provável de COVID-19

O CDC define um caso provável como um indivíduo que corresponde aos seguintes critérios.

Um dos seguintes sintomas:

- ☐ Tosse
- ☐ Falta de ar
- ☐ Dificuldade em respirar
- ☐ Perda de paladar ou olfato

ou

Dois dos seguintes sintomas:

- ☐ Febre
- ☐ Calafrios (arrepios)
- ☐ Dores musculares (mialgias)
- ☐ Dor de cabeça
- ☐ Dor de garganta
- ☐ Náusea ou vômito
- ☐ Diarreia
- ☐ Fadiga
- ☐ Congestão ou corrimento nasal

Qualquer funcionário que corresponda à definição de caso provável deve notificar a RIDOH reportando através do [Inquérito de Comunicação ao RIDOH](#). O funcionário deve então fazer um teste, isolar-se e não regressar ao trabalho até que as diretrizes do RIDOH sejam atingidas.

REVISÃO | Isolamento Versus Quarentena

- O isolamento e a quarentena ajudam a proteger o público evitando a exposição a pessoas que têm, ou podem ter, uma doença contagiosa.
- O isolamento separa pessoas doentes com uma doença contagiosa de pessoas que não estão doentes.
- A quarentena separa e restringe o movimento de pessoas que foram expostas a uma doença contagiosa para garantir que, caso um indivíduo adoça, ele não exponha outras pessoas.

ISOLAMENTO

O isolamento é para pessoas que já estão doentes



O isolamento separa e restringe o movimento de pessoas doentes para que não possam transmitir a doença a pessoas saudáveis



O isolamento é um procedimento de rotina em hospitais e unidades de saúde.



O isolamento é geralmente voluntário, mas os agentes da autoridade têm autoridade para isolar pessoas doentes se necessário

QUARENTENA

A quarentena é para pessoas que não estão doentes, mas podem ser expostas.



Pessoas em quarentena podem ficar doentes ou não.



Pessoas em quarentena devem permanecer em casa ou noutro lugar para não transmitir doenças a pessoas saudáveis.



Se estiver em quarentena e ficar doente, pode procurar tratamento médico de um prestador de Cuidados médicos.



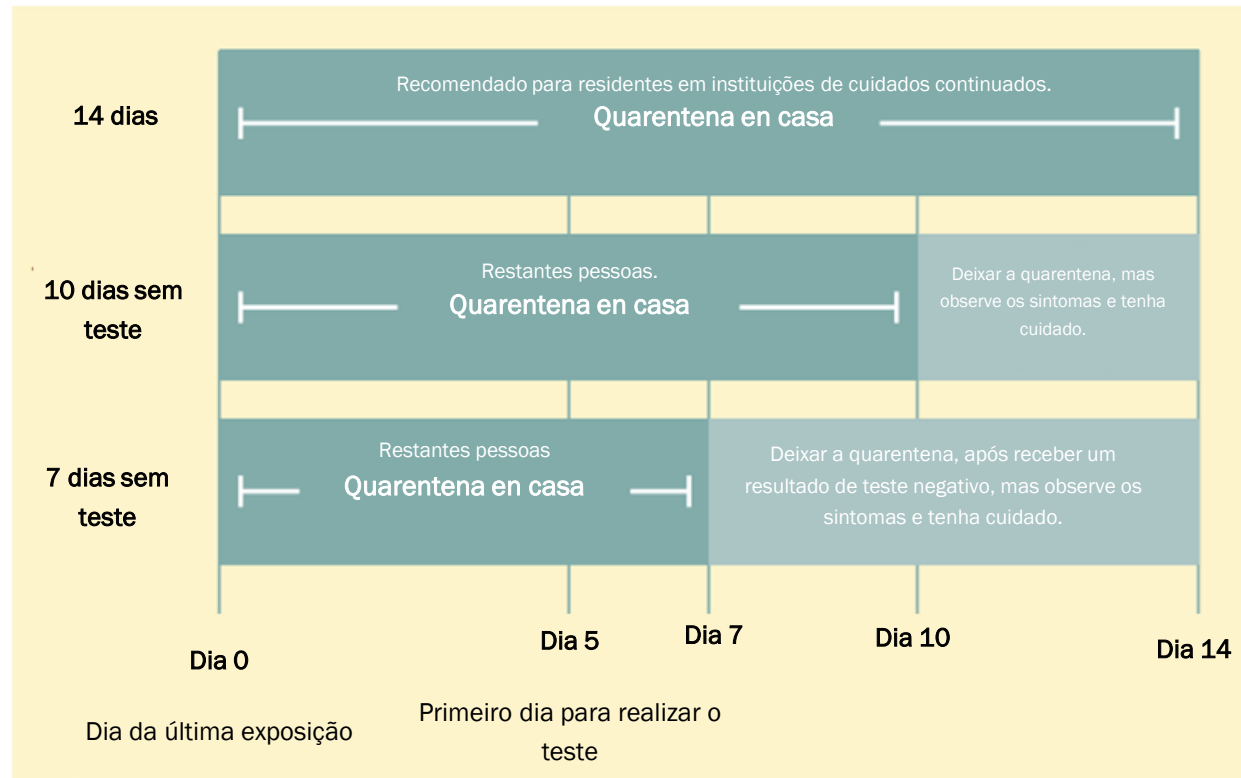
A quarentena pode ser voluntária, mas os agentes da autoridade têm autoridade para colocar em quarentena pessoas que foram exposto a uma doença infecciosa, se necessário.

REVISÃO | Protocolos do Local de Trabalho em Resumo: Requisitos de Isolamento

Se um funcionário ou visitante do seu local de trabalho demonstrar sintomas relacionados com a COVID-19, faça com que o indivíduo siga estes procedimentos:

	Qualquer Sintoma (caso não provável)	Caso Provável	Pessoa que Testa <u>Positivo</u>	Pessoa que Testa <u>Negativo</u> e não está em quarentena
Pessoa Sintomática	<p>Isole-se e procure ajuda médica</p> <p>Faça o teste como aconselhado, mas se não fizer teste:</p> <ul style="list-style-type: none">Sem febre há pelo menos 24 horasSintomas melhoraram (voltou ao estado de saúde habitual)	<p>Isole-se e procure ajuda médica</p> <p>Teste recomendado</p>	<p>Isole-se durante 10 ou mais dias e use a estratégia baseada em sintomas:</p> <ul style="list-style-type: none">Sem febre há 24 horas; eOs sintomas melhoraram; ePassaram 10 dias desde que os sintomas apareceram pela primeira vez	<p>Sem febre há 24 horas e os sintomas melhoraram</p> <ul style="list-style-type: none">De regresso ao estado de saúde habitual

REVISÃO | Protocolos do Local de Trabalho em Resumo: Requisitos de Quarentena



Faça quarentena se esteve em contacto próximo com alguém com COVID-19.

Um contacto próximo significa que esteve a menos de 2 m de alguém com COVID-19 durante um total de 15 minutos num período de 24 horas.

Informações sobre as orientações de quarentena mais recentes podem ser encontradas [aqui](#) e também estão detalhadas na Ordem Executiva da Governadora Raimondo sobre Quarentena e Isolamento

Se apresentar sintomas de COVID, isole-se em casa,
Ligue para seu prestador de cuidados de saúde e faça o teste de COVID-19
Para mais informações: visite health.ri.gov/covid/whattodo

MELHORES PRÁTICAS | Revisão das Últimas Diretrizes

Primeiro, reveja as diretrizes gerais do local de trabalho disponíveis em [ReopeningRI.com](https://reopeningri.com):

- [Destaques gerais de negócios / Organizações](#)
- [Departamento Geral de Regulações Sanitárias](#)

Em seguida, encontre suas diretrizes específicas do setor:

- [Cuidados infantis e atividades juvenis](#)
- [Organizações Religiosas](#)
- [Ginásios e centros de fitness](#)
- [Saúde e serviços humanos](#)
- [Escritórios e outros tipos de negócios](#)
- [Restaurantes e Bares](#)
- [Pequeno comércio, recreação e locais históricos](#)
- [Escolas e faculdades](#)
- [Cabeleireiros, barbearias e outros serviços pessoais](#)
- [Viagem e deslocações](#)

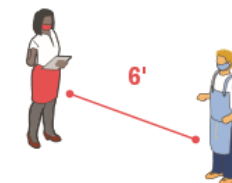
Implementar Medidas de Prevenção Universais:



Limpeza diária e frequente de superfícies de contacto elevado.



Os funcionários usam máscaras e implementamos medidas de distanciamento social.



Fazer a triagem de todos os participantes quanto aos sintomas e fatores de risco de COVID-19, incluindo, no mínimo, a publicação de requisitos de autoavaliação para clientes e visitantes.



Desenvolvimento de um plano de controlo COVID-19 e revisou as diretrizes específicas do setor.



MELHORES PRÁTICAS | Rever o seu Plano de Controlo COVID-19

Plano de Controlo COVID-19:

O Estado de Rhode Island exige que todas as empresas desenvolvam um **Plano de Controlo COVID-19** por escrito, descrevendo como o seu local de trabalho irá prevenir a disseminação da COVID-19.

Como as estações e a ciência mudaram, o seu plano de controlo COVID-19 também mudou. Reveja os planos existentes e atualize-os com as orientações e requisitos mais recentes.

Este documento não precisa de ser arquivado junto aos reguladores estaduais ou outros órgãos, mas deve ser disponibilizado em caso de fiscalização de surto.

- **TEMPLATE:** Descarregue o Plano de [Controlo](#) da COVID-19

REOPENING RI

COVID-19 Control Plan: Template

An organization must develop a written COVID-19 Control Plan outlining how its workplace will prevent the spread of COVID-19. A business/organization may fill out this template to fulfill the requirement that it complete a COVID-19 Control Plan. If you have questions, please ask them by emailing: planquestions@reopeningri.com

This plan **does not** need to be submitted to a state agency for approval but must be retained on the premises of the business and must be made available to the Rhode Island Department of Health (RIDOH) in the event of an inspection or outbreak.

Covid-19 Control Plan

Name of Business:

Address:

Other corporate info, if applicable:

Owner/Manager of Business and contact info:

HR Representative and contact info:

Face masks and coverings. To ensure employees comply with face covering requirements, you have (check the boxes to certify):

- ☐ Informed employees of the requirement to wear facemasks unless an employee and/or visitor can easily, continuously, and measurably maintain at least six (6) feet of distance from other employees and/or visitors for the duration of his or her work and/or time in a building.
- ☐ Procured cloth masks (or surgical masks) for all employees.
- ☐ Distributed cloth face masks (or surgical masks) to all employees who need one at no cost and have a plan to distribute additional face masks as the need arises (i.e. in the event of loss or damage).
- ☐ Informed employees of the need to clean their facemask between uses, or to dispose of it between uses (if disposable).
- ☐ Implemented other procedures. Please describe them here (and attach extra pages if needed):

Social distancing and organizing personnel. To meet social distancing requirements, you have (check the boxes to certify):

- ☐ Implemented staff management policies to reduce the number of employees in the workplace at the same time (e.g. using telework, flexible work hours, staggered shifts, organization of work crews into "pods" or "teams" to mitigate cross-team exposure, or expanding work hours.) Please describe these policies here (and attach extra pages if needed):

reopeningri.com | health.ri.gov/covid
An official publication of the State of Rhode Island



RHODE
ISLAND

LISTA DE VERIFICAÇÃO | O Seu Plano de Controlo COVID-19 está atualizado?

Lista de Verificação de Preparação das Instalações

- ☐ Limpeza realizada em todas as superfícies de trabalho comuns, escritórios, sala (s) de conferência
- ☐ Limpeza realizada em áreas de descanso (distribuidores, máquinas de venda automática, etc.)
- ☐ Limpeza realizada em todos os veículos e equipamentos da empresa
- ☐ Limpeza realizada em chãos, paredes, áreas multiuso e casas de banho
- ☐ Filtros HVAC limpos, desinfetados ou substituídos
- ☐ A equipa de limpeza recebeu formação sobre o método de desinfecção e a sua frequência
- ☐ Pontos de saída e entrada designados, se possível
- ☐ Sinalização e marcações de piso no local, setas direcionais para controlar o fluxo de pessoas e auxiliar o distanciamento social

Lista de Verificação da Política de Limpeza

- ☐ Práticas melhoradas de limpeza e desinfecção mantidas
- ☐ Solução de cloro a 10% (solução de hipoclorito de sódio) feita diariamente, usada quando apropriado
- ☐ Desinfetantes fornecidos perto das estações de trabalho e em toda a empresa
- ☐ Áreas de armazenamento designadas para itens pessoais
- ☐ Alimentos / bebidas removidos - somente itens pré-embalados; “Auto-atendimento” eliminado
- ☐ Desinfetante para as mãos, toalhetes desinfetantes e outros produtos de limpeza pessoal fornecidos
- ☐ Estações adicionais de lavagem das mãos criadas, se possível
- ☐ Soluções de toque reduzido ou sem toque, como estações de lavagem, interruptores de luz, portas, etc. implementadas
- ☐ Ferramentas partilhadas de toque elevado, como marcadores de quadro branco removidos / duplicados quando possível

LISTA DE VERIFICAÇÃO | Os seus funcionários estão preparados para ir para o trabalho em segurança?

Lista de Verificação de Preparação de Funconário

- ☐ Formação fornecida (presencial, escrita e remota) de protocolos para máscaras e distanciamento, incluindo partilha de automóvel
- ☐ Funcionários treinados em protocolos de limpeza
- ☐ Protocolos revistos relacionados com a triagem ativa, atendimento de funcionários, resposta de isolamento, quarentena e regresso ao trabalho
- ☐ Máscaras adquiridas e distribuídas aos funcionários
- ☐ EPIs protegidos e distribuído aos funcionários conforme necessário
- ☐ Grupos de funcionários estáveis criados, conforme apropriado
- ☐ Sinalização, listas de verificação disponibilizadas para reforçar novos protocolos

Lista de Verificação de Acesso ao Local de Trabalho

- ☐ Protocolos estabelecidos para triagem, entrada para o balcão da receção e envio / recebimento, elevadores elétricos e políticas para visitantes
- ☐ Pontos de entrada controlados, incluindo entregas
- ☐ Áreas de reunião e hall reconfigurados para distanciamento social
- ☐ Protetores de plexiglass instalados nos pontos de entrada, conforme apropriado
- ☐ Desinfetante, toalhetes e EPIs (conforme apropriado) fornecidos
- ☐ Ecrãs sensíveis ao toque desativados
- ☐ Protocolos de construção claramente comunicados através de sinalização e marcações de piso
- ☐ Visitantes ou funcionários não podem entrar sem máscaras

MELHORES PRÁTICAS | Imprimir e afixar sinalização

Todas as empresas são obrigadas a afixar sinalização relacionada com a COVID-19 antes de reabrir para funcionários ou clientes.

- Em todas as instalações a sinalização lembrará e educará os funcionários, clientes e visitantes sobre as medidas preventivas.
- A sinalização deve ser colocada em inglês e espanhol.
- Comunique claramente os protocolos aprovados para o seu local de trabalho.
- Ser consistente. Os fornecedores seguem as mesmas diretrizes dos funcionários.
- Deixe os funcionários saberem com quem eles podem conversar, sem medo, se virem condições que não correspondem aos seus padrões.

Recursos:



Sinalização Obrigatória:

- Sinalização para a Entrada da Empresa: [ENG](#) | [ESP](#)
- Lista de Verificação COVID-19: [ENG](#) | [ESP](#)
- Ferramenta de Rastreo de Funcionários: [ENG](#) | [ESP](#)

Sinalização Adicional:

- Alívio para os Funcionários: [ENG](#) | [ESP](#)
- Ensinar a Usar Máscara: [ENG](#) | [ESP](#)

Pode ser encontrada sinalização adicional e outros recursos em ReopeningRI.com.

MELHORES PRÁTICAS | Reduza o risco de transmissão no seu local de trabalho

Limpar e Desinfetar a sua Empresa:

- Limpar as superfícies com água e sabão, isso reduz os germes, a sujeira e as impurezas na superfície
- Use um desinfetante aprovado pela EPA. A desinfecção mata os germes nas superfícies.
- [Lista de desinfetantes aprovados pela EPA](#)
- Implemente uma rotina de limpeza de superfícies de contacto elevado.
 - Mantenha um registo das planificações de limpeza / desinfecção.
 - Superfícies de toque elevado incluem: mesas, maçanetas, interruptores de luz, bancadas, puxadores, balcões, telefones, teclados, casas de banho, torneiras, lavatórios, etc..

Ventilação:

- Abra as janelas e coloque um ventilador de caixa na janela.
- Use um exaustor dedicado.
- Use um purificador de ar portátil.
- Um purificador de ar portátil com filtro HEPA pode ser usado em salas onde não é possível abrir janelas ou usar ventiladores.
- Atualize o sistema HVAC que já está a ser usado.
- Se o seu local de trabalho tiver ventilação limitada, considere impor restrições de capacidade adicionais.

MELHORES PRÁTICAS | Desenvolver uma equipa de resposta rápida COVID-19

Uma abordagem recomendada para melhorar a coordenação e comunicação ao responder a um caso de COVID-19 é o desenvolvimento de uma *Equipa de Resposta Rápida COVID-19* (RRT)

- Dependendo do tamanho da organização ou da empresa, ter uma RRT composta por liderança, recursos humanos, gestão de operações, fiscal e supervisor da unidade de local de trabalho afetada pode ser uma forma eficaz de tomar decisões de crise rapidamente quando notificado de um caso positivo. **Por exemplo:**
 - Cada unidade do local de trabalho tem um COVID-19 Champion designado que é notificado pelos supervisores de um caso positivo.
 - O COVID-19 Champion solicita que uma chamada de conferência RRT seja iniciada para discutir a situação, atribui ações de limpeza e de rastreio de contactos, fornece os tipos de licença apropriados e desenvolve mecanismos de comunicação.
- Além disso, quando os COVID Champions reportam casos ao RIDOH, podem ser fornecidas orientações adicionais ao empregador:
 - Responda às perguntas dos membros da RRT e apoie o desenvolvimento de comunicações e mensagens, conforme necessário.
 - Verifique as informações do contacto direto e os períodos de quarentena / isolamento, conforme necessário.
- A sua RRT deve estar familiarizada com todos os regulamentos de isolamento / quarentena.

Recursos Chave

Recurso	Fonte	Visão Geral dos Conteúdos	Link para Aceder
Reabertura de RI	Estado de Rhode Island	Recursos Vitais do Local de Trabalho, Orientação por Setor	https://reopeningri.com/
Orientação de Quarentena e Isolamento por População	RIDOH	Orientação para o público em geral e trabalhadores não clínicos, trabalhadores de infraestruturas críticas e profissionais de saúde	https://health.ri.gov/publications/guidance/COVID-19-Quarantine-and-Isolation-Guidance-by-Population.pdf
Destaques da Orientação e Ordens Executivas da Fase III COVID-19	Estado de Rhode Island	Visão geral da Fase III no que se refere às configurações de negócios	https://reopeningri.com/wp-content/uploads/2020/07/Highlights-of-Phase-III-guidance-and-executive-orders.pdf?189db0&189db0
Inquérito de Monitorização da COVID-19 do RIDOH	RIDOH	O formulário / inquérito do relatório de negócios permite que os empregadores notifiquem o RIDOH de casos positivos, sintomáticos e em quarentena	https://survey123.arcgis.com/share/83232059c83d49eea6cf5670f5becc9a
FAQs sobre COVID-19 do Comércio de RI	Estado de Rhode Island	Recursos Financeiros	https://commerceri.com/covid-19/

Cenário Especial - Rastreio de contacto para um caso de um cliente

Casos de Clientes:

- Se um caso esteve presente num estabelecimento, durante um longo período de tempo durante a fase infecciosa, o RIDOH inicia o rastreio de contactos para identificar todas as pessoas no estabelecimento que são contactos próximos.
- Isto pode incluir a avaliação de risco para potenciais contactos que são funcionários ou membros da equipa de trabalho (a maioria em relação a serviços pessoais, entretenimento e setores de hotelaria - assim como negócios voltados para o cliente, como comércio, bancos e mercearias).
- A confidencialidade do cliente será mantida, visto que a identidade de um caso positivo não é fornecida aos contactos próximos em nenhum momento.
- O nome do cliente não será divulgado a nenhum indivíduo, incluindo a liderança corporativa relativa, o proprietário da empresa ou o contacto dos RH. Isto pode tornar o rastreio de contactos entre os funcionários um pouco mais difícil.
- Em vez disso, os movimentos e atividades de um cliente serão usados na conversa para ajudar a identificar quaisquer possíveis contactos diretos e prolongados no ambiente do empregador.
- Exemplos disso incluem a divulgação do período de tempo em que um cliente visitou o espaço, locais gerais onde um cliente passou o tempo e outros detalhes relevantes necessários para determinar quaisquer contactos próximos que serão avaliados para quarentena.

Equipa e Local de Trabalho

Casos de Funcionários e Lembretes Específicos do Setor

- As minorias e pessoas de cor estão desproporcionalmente representadas no número de casos de COVID.
- As comunidades de trabalhadores muitas vezes têm uma taxa elevada de disseminação na comunidade e, potencialmente, têm opções de licença limitadas ou nenhuma.
- Os trabalhadores normalmente desempenham uma função que não pode ser remota e que não permite um distanciamento social extenso.
- O transporte está frequentemente limitado a boleias.
- Os idiomas falados e lidos costumam ser diversos, mas os materiais traduzidos ajudam na alfabetização em saúde.
- É frequente que os funcionários possam não ter seguro e ter dificuldades de acesso a assistência médica e suprimentos de prevenção da COVID-19.
- Os trabalhadores muitas vezes não são elegíveis para estímulos e outros fundos de emergência e precisam de aceder ao fundo WeR1.
- A exigência de testes de assintomáticos pode resultar em despesas médicas ou copagamento que os trabalhadores não podem pagar.
- As condições de habitação podem afetar a capacidade de um funcionário permanecer isolado de familiares ou de contactos domiciliares que estejam doentes
- O estigma e a discriminação de funcionário para funcionário são reais e algumas comunidades sentem-se marginalizadas.

Recursos de Formação Adicionais para Funcionários e Empresários

Para todos os Funcionários e Vendedores

- [Compreender a Pandemia da COVID-19](#)
Johns Hopkins University
- Recomendado:
Módulos 1, 2, 4, e 5
- [Faça a sua Máscara](#)

Para Supervisores e Gestores

- [Formação de Rastreio Contactos COVID-19](#)
Johns Hopkins University
- Recomendado:
 1. O básico da COVID-19
 2. O básico do rastreio de contactos para COVID-19
 3. Passos para Investigar Casos e Rastrear Contactos

Dúvidas?



<https://health.ri.gov/covid/>

RIDOH.COVID19Questions@health.ri.gov

401-222-8022 (Linha de Informação Geral)

**RHODE
ISLAND**